



**Saunier Duval**  
Siempre a tu lado

## Instrucciones de uso y instalación

Exacontrol E7 C  
Exacontrol E7R C  
Exacontrol E7R C /SH





# ÍNDICE

## INSTRUCCIONES DE USO

1	Seguridad .....	4
	1.1 Advertencias relativas a la operación .....	4
	1.2 Cualificación requerida del personal .....	4
	1.3 Indicaciones generales de seguridad .....	4
	1.4 Marcado CE .....	5
	1.5 Uso apropiado.....	5
2	Observaciones sobre la documentación.....	6
	2.1 Observación de la documentación en vigor que se le aplica.....	6
	2.2 Guardar la documentación .....	6
	2.3 Validez de las instrucciones .....	6
3	Vista general del aparato .....	6
	3.1 Estructura del aparato.....	6
	3.2 Placa de características .....	7
4	Manejo.....	8
	4.1 Estructura de manejo.....	8
	4.2 Calefacción .....	9
	4.3 Agua caliente .....	11
	4.4 Refrigeración .....	11
	4.5 Protección contra las heladas.....	12
5	Puesta fuera de funcionamiento.....	12
	5.1 puesta fuera de funcionamiento definitiva.....	12
6	Eliminación de residuos .....	12
	6.1 Embalaje.....	12
	6.2 Aparato.....	12
7	Garantía y servicio al cliente .....	12

## 1 Seguridad

### 1.1 Advertencias relativas a la operación

#### Clasificación de las advertencias relativas a la operación

Las advertencias relativas a la operación se clasifican con signos de advertencia e indicaciones de aviso de acuerdo con la gravedad de los posibles peligros:

#### Signos de advertencia e indicaciones de aviso



**Peligro**  
Peligro mortal inminente o peligro de lesiones graves



**Peligro**  
Peligro mortal debido a descarga eléctrica



**Advertencia**  
Peligro de lesiones leves



**Atención**  
Riesgo de daños materiales o daños al medio ambiente

### 1.2 Cualificación requerida del personal

Estas instrucciones van dirigidas a personas que pueden manejar una instalación de calefacción sin disponer de conocimientos técnicos específicos ni experiencia.

### 1.2.1 Usuario instruido por el instalador (Usuario)

Usuario instruido por el instalador	<p>Corresponde al usuario hacerse cargo del uso y la conservación del aparato. Debe garantizar el cumplimiento de los intervalos de mantenimiento. No es necesario que tenga conocimientos técnicos especiales o experiencia. El usuario debe haber sido instruido en los siguientes temas por el técnico especialista autorizado.</p> <ul style="list-style-type: none"> <li>– Indicaciones generales de seguridad</li> <li>– Función y ubicación de los dispositivos de seguridad de la instalación</li> <li>– Uso del aparato</li> <li>– Funcionamiento con ahorro de energía</li> <li>– Trabajos de conservación</li> </ul>
-------------------------------------	---

### 1.3 Indicaciones generales de seguridad

#### 1.3.1 Instalación únicamente por técnico especialista

La instalación del aparato solo debe llevarla a cabo un técnico especialista. Este técnico especialista asumirá la responsabilidad de una instalación y una puesta en marcha correctas.

#### 1.3.2 Peligro de escaldadura por agua potable caliente

En las tomas de agua para el agua caliente sanitaria existe peligro de escaldaduras, si la consigna de temperatura es superior a 60 °C. Los niños y ancianos pueden sufrir daños incluso con temperaturas inferiores.

- Elija una consigna de temperatura adecuada.

### 1.3.3 Peligro debido a una función errónea

- Asegúrese de que el aire puede circular libremente alrededor del termostato ambiente y que éste no quede tapado por muebles, cortinas u otros objetos.
- Asegúrese de que las válvulas de todos los radiadores de la habitación en la que se encuentra el termostato ambiente están totalmente abiertas.
- Utilice la instalación de calefacción solamente si se encuentra en perfecto estado de funcionamiento.
- Haga subsanar inmediatamente cualquier avería o daño que pueda afectar a la seguridad.

### 1.3.4 Daños por heladas al desconectar el aparato

Si desconecta la instalación de calefacción, puede resultar dañada alguna de las secciones de la instalación debido a las heladas.

- No desenchufe el generador de calor de la red eléctrica.
- Deje el interruptor principal de la instalación de calefacción en la posición «1».

### 1.3.5 Daños por heladas debido a temperatura ambiente demasiado baja

Si el ajuste de la temperatura ambiente en los diferentes espacios es demasiado bajo, puede resultar dañada alguna de las secciones de la instalación de calefacción debido a las heladas.

- Si va a estar ausente durante un período de heladas, asegúrese de que la instalación de calefacción sigue funcionando y que las habitaciones se calientan suficientemente.

## 1.4 Marcado CE



El marcado CE certifica que los productos identificados en la placa de características satisfacen las exigencias de las directivas relevantes.

## 1.5 Uso apropiado

### Estado de la técnica

El termostato ambiente se ha fabricado según las normas de seguridad técnica y los últimos avances técnicos.

Sin embargo, una utilización inadecuada puede producir daños en el aparato y otros daños materiales.

El termostato ambiente controla una instalación de calefacción controlada por sonda exterior y dependiente del tiempo.

Instalación sin EXAMASTER	
Sonda exterior facultativa	termostato ambiente : EXACONTROL E7C EXACONTROL E7R C
Instalación con EXAMASTER	
Sonda exterior obligatoria	termostato ambiente : EXACONTROL E7C EXACONTROL E7R C/SH

El termostato ambiente puede controlar la preparación de ACS de un acumulador de agua caliente conectado.

Con una bomba de recirculación conectada, este termostato de ambiente permite pilotar una instalación de refrigeración según los periodos programables.

## Uso no apropiado

Cualquier utilización que difiera de lo descrito en estas instrucciones, o que vaya más allá de lo aquí descrito, se considera un uso no apropiado. También se considera no apropiado el uso directo comercial o industrial. El fabricante/distribuidor no se responsabilizará de los daños causados por usos no apropiados. El usuario asume todo el riesgo.

Se prohíbe cualquier otro uso distinto al especificado.

## Documentación pertinente

La utilización conforme al uso previsto incluye:

- el cumplimiento de las instrucciones de funcionamiento, instalación y mantenimiento del producto así como de otros componentes de la instalación
- el cumplimiento de todas las condiciones de inspección y mantenimiento especificadas en las instrucciones.

## 2 Observaciones sobre la documentación

### 2.1 Observación de la documentación en vigor que se le aplica

- Es imprescindible que tenga en cuenta todas las instrucciones de funcionamiento que acompañan a los otros componentes de su instalación.

## 2.2 Guardar la documentación

- Guarde cuidadosamente estas instrucciones de funcionamiento y la documentación de validez paralela para tenerlas siempre a disposición, tanto usted como cualquier posible usuario posterior.

## 2.3 Validez de las instrucciones

Estas instrucciones son válidas únicamente para los siguientes productos:

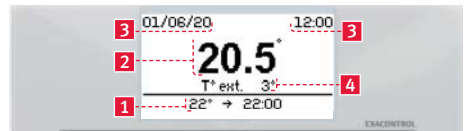
EXACONTROL – Referencia

E7C	0020118086
E7R C	0020118072
E7R C/SH	0020147973

## 3 Vista general del aparato

### 3.1 Estructura del aparato

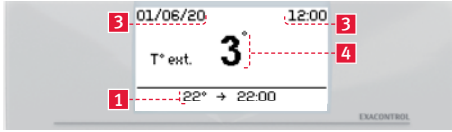
#### 3.1.1 Función termostato activa



#### Leyenda

- 1 Zona de información sobre la solicitud en curso
- 2 Temperatura ambiente de la habitación
- 3 Fecha y hora actual
- 4 Temperatura exterior (opción sonda exterior)

### 3.1.2 Función termostato desactivada



#### Legenda

- 1 Zona de información sobre la solicitud en curso
- 2 Temperatura ambiente de la habitación
- 3 Fecha y hora actual
- 4 Temperatura exterior (sonda exterior obligatoria)

#### Teclas :

	Regresar al menú o ajuste anterior
menu	Acceder al menú principal
	Navegar por los menús, ajustar un valor
ok	Validar la selección o un ajuste

#### Pictogramas :

	Teclas bloqueadas
	Ausencia programada
	Ausencia en curso
	Plan de mantenimiento anual
	Cambiar las pilas (versión inalámbrica)

## 3.2 Placa de características

La placa de características se encuentra en el interior del termostato ambiente y no se puede acceder a ella desde el exterior.

### 3.2.1 Instalación de calefacción

Este aparato dispone de dos modos de funcionamiento del sistema de calentamiento:

- función de termostato activa (se recomienda activar la función).
- función termostato desactivada

*con la función de termostato activada (necesita sonda exterior)*

El sistema calefactor adapta la temperatura del agua en el circuito de calentamiento según :

- la temperatura ambiente,
- la temperatura exterior (si se empalma una sonda exterior).

*con la función de termostato desactivada (necesita sonda exterior)*

Si la función está desactivada, el sistema de calentamiento no tiene en cuenta la temperatura ambiente. El sistema de calentamiento sólo tiene en cuenta la temperatura exterior.

### 3.2.2 Preparación de ACS

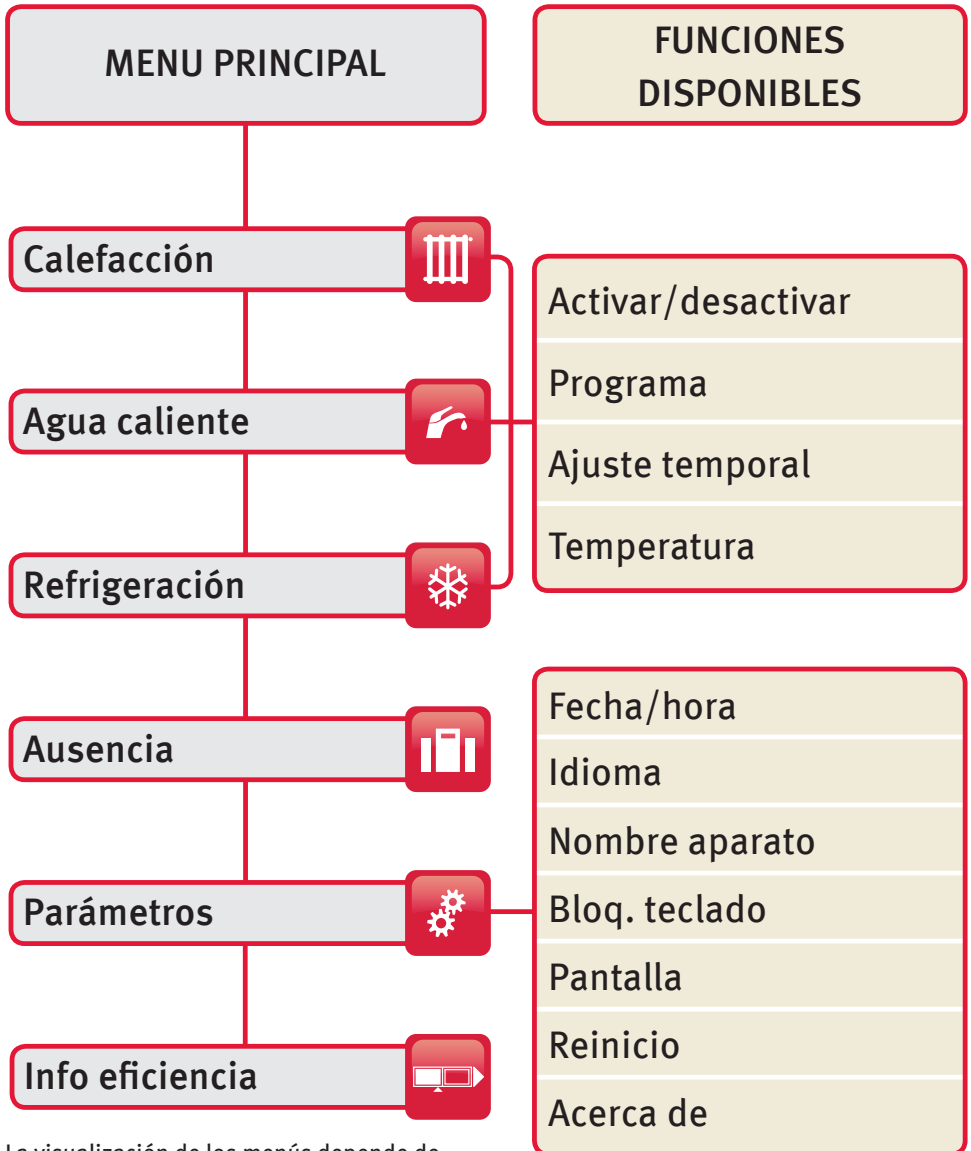
Con el aparato puede ajustar la temperatura y el tiempo para la preparación de ACS. El generador de calor calienta el agua del acumulador de agua caliente a la temperatura que haya ajustado. Puede ajustar intervalos durante los cuales debe haber agua caliente disponible en el acumulador de agua caliente.

### 3.2.3 Refrigeración

El refrescamiento no es posible hasta que la temperatura exterior es mayor que la consigna de temperatura ambiente para el refrescamiento, (si hay una bomba de calor conectada y la ventilación está disponible).

## 4 Manejo

### 4.1 Estructura de manejo



La visualización de los menús depende de las funciones u opciones de la instalación (consulte a un profesional cualificado).



## 4.2 Calefacción

### 4.2.1 Programa calefacción

#### *Ajuste de fábrica:*

De lunes a viernes			
Nº de franja	Inicio	Fin	Temp.
1	00:00	06:30	16°C
2	06:30	22:00	20°C
3	22:00	00:00	16°C
Sábado y Domingo			
Nº de franja	Inicio	Fin	Temp.
1	00:00	07:30	16°C
2	07:30	23:30	20°C
3	23:30	00:00	18°C

### 4.2.2 Personalización de la programación

Valores de ajuste de la temperatura (°C)	
mínima	5
máxima	30 (regulable por profesionales cualificados)

La programación de un día empieza a las 00:00 con un máximo de 7 franjas en 24 horas y 7 consignas diferentes posibles durante las 24 h.

Las zonas horarias se regulan por tramos de 10 minutos con una precisión de 0,5°C. La última zona horaria no puede comenzar después de las 23:50.

La regulación del fin de una zona horaria modifica, a su vez, el comienzo de la siguiente zona.

### 4.2.3 Acceder a la regulación

- Pulse la tecla **menu** > y a continuación, seleccione en la pantalla > calefacción > programa > cambiar prog > elegir un día.

#### *Modificar una zona horaria :*

- Utilice las teclas **←** (retroceder) o **ok** (avanzar) para seleccionar el ajuste implicado.
- Cambie una temperatura o una hora con las teclas **▼ ▲** y valide con la tecla **ok**.

#### *Ajustar una zona horaria :*

- Utilice la tecla **ok** para poner de relieve la última vez que la franja conjunto.
- Defina el final de la franja horaria con las teclas **▼ ▲** y valide su elección con la tecla **ok**.
- Aumente o reduzca con las teclas **▼ ▲** para mostrar la temperatura ambiente indicada y valide su elección con la tecla **ok**.
- Vuelva a realizar las operaciones de programación si desea contar con otras franjas horarias.

## Eliminar una zona horaria :

Se eliminan de una en una.

- Utilice la tecla **ok** para destacar la zona horaria anterior a la zona horaria que se va a eliminar.
- Utilice la tecla **▲** para ajustar el inicio de la zona horaria siguiente.

La siguiente zona horaria se fija automáticamente con la temperatura programada. La zona horaria seleccionada se mantendrá en la hora de la zona horaria que acaba de ser eliminada.

## 4.2.4 Grabar la programación

### Registro

- Utilice la tecla **←** (retroceder) para salir de la programación del día.
- Seleccione y valide con **ok** la cuestión «¿Desea guardar los cambios?».

### Registrar y copiar la programación

- Valide todas las zonas horarias y las temperaturas ambientales de consigna para guardar la personalización.
- ¿Desea copiar los valores para un día en otros días?
  - Si responde «no», se guardarán los valores, pero no se copiarán.
  - Si responde «sí», se guardarán y se copiarán los valores según su elección (véase el capítulo copiar la programación).

## 4.2.5 Copiar la programación

Esta función le permite aplicar los ajustes de un día a otro.

Permite copiar el día seleccionado:

- a un día de la semana,
- a los días hábiles de la semana (de lunes a viernes),
- a una semana al completo (de lunes a domingo).

- Utilice la tecla **menu** > y a continuación, seleccione en la pantalla > calefacción > programa > configuración > copiar un día
- Cópielo al día o al grupo de días que desee, seleccionando con las teclas **▼ ▲** y valide con la tecla **ok** .

## 4.2.6 Cambiar temporalmente el programa de la calefacción

Esta función le permite establecer excepciones temporales en el programa en curso.

- Utilice la tecla **menu** > y a continuación, seleccione en la pantalla > calefacción > Aj. temporal > cambiar prog
- Defina la temperatura deseada con las teclas **▼ ▲** y valide con la tecla **ok** .
- Defina la hora del final del cambio temporal con las teclas **▼ ▲** y valide con la tecla **ok** .


También se puede eliminar temporalmente un programa a partir de la pantalla principal.

- A partir de la pantalla principal, pulse las teclas **▼ ▲** .

Para cancelar

- Utilice la tecla **menu** > y a continuación, seleccione en la pantalla > calefacción > Aj. temporal > desactivar (off)

También podrá cancelar el cambio temporal a partir de la pantalla principal.

- A partir de la pantalla principal, pulse la tecla .

### 4.3 Agua caliente

#### 4.3.1 Ajustar la temperatura del agua

Valores de ajuste de la temperatura (°C)	
mínima	38
aconsejada	55
máxima	60 (ajustable durante la instalación)

#### 4.3.2 Programar el calentamiento del agua caliente

*Ajuste de fábrica:*

De lunes a Domingo			
Nº de franja	Inicio	Fin	Activer
1	00:00	06:00	OFF
2	06:00	22:00	ON
3	22:00	00:00	OFF

#### 4.3.3 Personalización de la programación

- Utilice la tecla **menu** > y a continuación, seleccione en la pantalla > agua caliente
- Definir las franjas de tiempo con el principio de programación mismo que la calefacción

- Activar o desactivar las franjas de tiempo (máximo de 7 franjas en 24 horas).

### 4.4 Refrigeración

#### 4.4.1 Ajustar la temperatura

Esta función le permite ajustar la temperatura deseada. El sistema gestiona automáticamente el cambio indicado en función de las condiciones climáticas.

Valores de ajuste de la temperatura (°C)	
mínima	18
aconsejada	24
máxima	30

#### 4.4.2 Programar la refrigeración

*Ajuste de fábrica:*

De lunes a Domingo			
Nº de franja	Inicio	Fin	Activer
1	00:00	06:30	OFF
2	06:30	08:30	ON
3	08:30	18:00	OFF
4	18:00	22:00	ON
5	22:00	00:00	OFF

#### 4.4.3 Personalización de la programación

- Utilice la tecla **menu** > y a continuación, seleccione en la pantalla > refrigeración
- Definir las franjas de tiempo con el principio de programación mismo que la calefacción
- Activar o desactivar las franjas de tiempo (máximo de 7 franjas en 24 horas).

## 4.5 Protección contra las heladas

El sistema de protección contra las heladas del aparato controla el funcionamiento de la calefacción en cuanto la temperatura ambiente de la habitación en la que se ha instalado el aparato se encuentra por debajo de los 5 °C, o cuando la temperatura exterior sea inferior a 3 °C.

En caso de ausencia prolongada y, en consecuencia, de falta de tensión en el alojamiento y en la calefacción, póngase en contacto con un profesional para que vacíe la instalación o para que proteja el circuito de calefacción ajustando un aditivo antigél especial de calefacción.

- Volver a la noticia sobre el sistema de calefacción.

Su circuito de agua del sanitario (frío y calor) no está protegido por la caldera.

## 5 Puesta fuera de funcionamiento

### 5.1 puesta fuera de funcionamiento definitiva

- Encargue a un técnico cualificado la puesta fuera de funcionamiento definitiva del aparato.

## 6 Eliminación de residuos

### 6.1 Embalaje

- Deje que sea el técnico cualificado que ha realizado la instalación del aparato quien se encargue de eliminar el embalaje.

### 6.2 Aparato

- No elimine el aparato ni los accesorios junto con la basura doméstica.
- Asegúrese de que estos se eliminan correctamente.
- Tenga en cuenta la normativa vigente aplicable.

## 7 Garantía y servicio al cliente

- Si desea más información o bien tiene alguna duda acerca de la garantía del fabricante, póngase en contacto con la dirección indicada en el dorso del presente manual.

# ÍNDICE

## INSTRUCCIONES DE INSTALACIÓN

1	Seguridad .....	14
	1.1 Advertencias relativas a la operación .....	14
	1.2 Cualificación requerida para el personal .....	14
	1.3 Indicaciones generales de seguridad .....	14
	1.4 Utilización adecuada .....	15
	1.5 Marcado CE.....	16
2	Observaciones sobre la documentación.....	16
	2.1 Observación de la documentación de validez paralela.....	16
	2.2 Conservación de la documentación.....	16
	2.3 Validez de las instrucciones .....	16
3	Vista general del aparato .....	17
	3.1 Placa de características .....	17
4	Montaje y instalación .....	18
	4.1 Comprobación del volumen de suministro .....	18
	4.2 Elección del emplazamiento.....	18
	4.3 Fijación en pared .....	19
	4.4 Instalación eléctrica .....	20
	4.5 Termostato ambiente por cable .....	20
	4.6 Termostato ambiente inalámbrico.....	21
5	Puesta en funcionamiento .....	21
6	Menú profesional.....	22
	6.1 Acceso al menú profesional.....	22
	6.2 Acceso (regreso) menú usuario.....	22
	6.3 Funciones avanzadas.....	22
	6.4 Arborescencia .....	24
7	Resolución de problemas.....	26
	7.1 Diagnóstico de fallo.....	26
	7.2 Reinicio del termostato ambiente .....	28
8	Reciclado y eliminación del embalaje y el aparato .....	28
9	Datos técnicos .....	29

## 1 Seguridad

### 1.1 Advertencias relativas a la operación

#### Clasificación de las advertencias relativas a la operación

Las advertencias relativas a la operación se clasifican con signos de advertencia e indicaciones de aviso de acuerdo con la gravedad de los posibles peligros:

#### Signos de advertencia e indicaciones de aviso



Peligro  
Peligro mortal inminente o peligro de lesiones graves



Peligro  
Peligro mortal debido a descarga eléctrica



Advertencia  
Peligro de lesiones leves



Atención  
Riesgo de daños materiales o daños al medio ambiente

### 1.2 Cualificación requerida para el personal

Cualquier actuación no profesional en el aparato puede causar daños materiales e incluso lesiones personales.

- Por este motivo, cualquier actuación que se realice en el aparato debe ser ejecutada únicamente por personal técnico cualificado autorizado.

### 1.3 Indicaciones generales de seguridad

#### 1.3.1 Instalación únicamente por técnico especialista

La instalación del aparato debe realizarla un técnico especialista, quien será responsable de que se tengan en cuenta y respeten las normativas, regulaciones y directivas vigentes.

- Lea atentamente las instrucciones de instalación.
- Lleve a cabo únicamente las operaciones que se describen en estas instrucciones de instalación.
- Durante la instalación tenga en cuenta las indicaciones de seguridad y las normativas que se describen a continuación.

#### 1.3.2 Peligro de muerte debido a conexiones bajo tensión

Los trabajos en la caja electrónica de la caldera conllevan peligro de muerte por electrocución. En los bornes de conexión de red existe todavía tensión permanente incluso con el interruptor principal desconectado.

- Antes de proceder a los trabajos en la caja electrónica de la caldera, desconecte el interruptor principal.
- Desenchufe la caldera de la red eléctrica; para ello, desenchufe el cable de red o deje sin tensión la caldera mediante un dispositivo de separación con al menos 3 mm de abertura de contacto (p. ej., fusibles o seccionador de potencia).

- Compruebe la ausencia de tensión en la caldera.
- Asegúrese de que el suministro de corriente de la caldera no puede conectarse accidentalmente.
- Abra la caja electrónica únicamente cuando la caldera se halle en un estado libre de tensión.

### 1.3.3 Peligro de escaldadura por agua potable caliente

En las tomas de agua para el agua caliente sanitaria existe peligro de escaldaduras, si la consigna de temperatura es superior a 60 °C. Los niños y ancianos pueden sufrir daños incluso con temperaturas inferiores.

- Elija una consigna de temperatura adecuada.
- Informe al usuario sobre el riesgo de sufrir escaldaduras cuando está activada la función de protección antilegionela.

### 1.3.4 Daños materiales debido a un lugar de instalación inadecuado

Si instala el termostato ambiente en un espacio húmedo existe el riesgo de que el sistema electrónico resulte dañado por la humedad.

- Instale el termostato ambiente únicamente en habitaciones sin humedad.

### 1.3.5 Peligro debido a funciones erróneas

- Asegúrese de que la instalación de calefacción se encuentra en perfecto estado técnico.

- Compruebe que no hay ningún dispositivo de seguridad o de supervisión retirado, puenteado o desactivado.
- Elimine inmediatamente las anomalías o daños que afecten a la seguridad.

## 1.4 Utilización adecuada

### Estado de la técnica

Su uso incorrecto o utilización inadecuada puede provocar daños en el producto u otros bienes materiales.

El termostato ambiente regula una instalación de calefacción controlado por sonda exterior y en función del tiempo.

Instalación sin EXAMASTER	
Sonda exterior facultativa	termostato ambiente : EXACONTROL E7C EXACONTROL E7R C
Instalación con EXAMASTER	
Sonda exterior obligatoria	termostato ambiente : EXACONTROL E7C EXACONTROL E7R C/SH

El termostato ambiente permite ajustar la preparación de ACS (agua caliente) del acumulador de agua caliente conectado.

Si hay una bomba de recirculación conectada, este termostato de ambiente permite pilotar una instalación de refrigeración según los periodos programables.

### Utilización inadecuada

Una utilización que no se corresponda con o que vaya más allá de lo descrito en las presentes instrucciones se considera inadecuada. También es inadecuado cualquier uso de carácter directamente comercial o industrial. El usuario asume todo el riesgo.

Se prohíbe todo uso abusivo del producto.

## 1.5 Marcado CE



La marca de la CE indica que los aparatos descritos en el presente manual cumplen con las siguientes directivas:

- Directiva de compatibilidad electromagnética (directiva 2004/108/CE del Consejo)
- Directiva de baja tensión (directiva 2006/95/CE del Consejo)
- Directiva referente a los equipos de telecomunicaciones (Directiva R&TTE 99/5/CEE del Consejo de la Comunidad Europea)

## 2 Observaciones sobre la documentación

### 2.1 Observación de la documentación de validez paralela

- Tenga en cuenta sin excepción todos los manuales de uso e instalación que acompañan a los componentes de la instalación.

## 2.2 Conservación de la documentación

### Entrega de la documentación

- Entregue al usuario de la instalación las presentes instrucciones y toda la documentación de validez paralela.

## 2.3 Validez de las instrucciones

Estas instrucciones son válidas únicamente para los siguientes productos:

EXACONTROL – Referencia

E7C	0020118086
E7R C	0020118072
E7R C/SH	0020147973





### 3 Vista general del aparato

#### 3.1 Placa de características



La placa de características se encuentra en la parte trasera del sistema electrónico del regulador (placa electrónica).

En la placa de características se especifican los siguientes datos:



##### EXACONTROL E7 C

Especificación en la placa de características	Signification
Número de serie	Para la identificación
EXACONTROL	Denominación del aparato
mA	Consumo de corriente
	El aparato cumple las normativas y directivas europeas
	Eliminación adecuada del aparato

##### EXACONTROL E7R C

Especificación en la placa de características	Signification
Número de serie	Para la identificación
EXACONTROL	Denominación del aparato
V/Hz	Tensión de alimentación
Ax4	Alimentación: 4 pilas ALCALINAS de tipo «AA LR6»
	El aparato cumple las normativas y directivas europeas
	Eliminación adecuada del aparato

##### EXACONTROL E7R C/SH

Especificación en la placa de características	Signification
Número de serie	Para la identificación
EXACONTROL	Denominación del aparato
V/Hz	Tensión de alimentación
Ax4	Alimentación: 4 pilas ALCALINAS de tipo «AA LR6»
Humidity sensor	El aparato está equipado de una sonda de humedad
	El aparato cumple las normativas y directivas europeas
	Eliminación adecuada del aparato

## 4 Montaje y instalación

### 4.1 Comprobación del volumen de suministro

- Compruebe que el volumen de suministro está completo e íntegro.

Termostato ambiente	(x1)
Soporte del termostato ambiente (*) (**)	(x1)
Receptor de radio (*)	(x1)
Pila ALCALINA de tipo "AA LR6" (*) (**)	(x4)

(\*) entregado con la versión inalámbrica, EXACONTROL E7R C

(\*\*) entregado con la versión inalámbrica, EXACONTROL E7R C, E7R C/SH

### 4.2 Elección del emplazamiento

#### *Termostato ambiente*

Instale el aparato:

- En una habitación protegida de las heladas.
- En una pared interna de la habitación principal de la vivienda.
- A una distancia de 1,50 aproximadamente del suelo (según la normativa vigente).

No instale el aparato:

- Cerca de fuentes de calor como los radiadores, los muros de chimenea, los televisores, la radiación solar.
- Encima de una cocina que pueda desprender vapores y grasas.
- Sobre paredes frías.
- Entre muebles, tras las cortinas u otros objetos que puedan presentar un obstáculo al registro del aire ambiente de la habitación.

- En una habitación muy cargada de polvo o cuya atmósfera sea corrosiva.
- Cerca de las corrientes de aire que puedan proceder de puertas o ventanas.

#### *Receptor de radio (versión inalámbrica)*

En el generador:

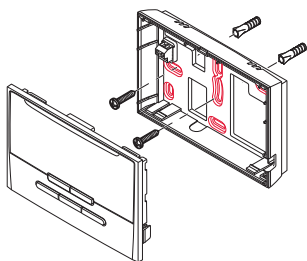
- Instale el receptor de radio en el compartimento previsto del generador (véase el manual de instalación del generador).

Fuera del generador:

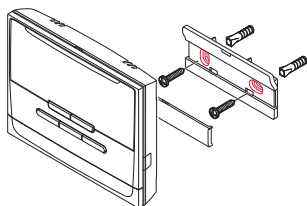
- Instale el receptor de radio cerca del generador, a una distancia de 1,8 metros del suelo aproximadamente.
- Aleje el receptor de radio de cualquier pieza metálica (cables, cuadro eléctrico, paredes metálicas) para no perturbar la transmisión de radio.

### 4.3 Fijación en pared

#### 4.3.1 Termostato ambiente por cable



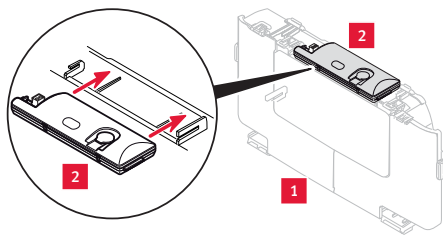
#### 4.3.2 Termostato ambiente inalámbrico



#### 4.3.3 Receptor de radio

Localice la ubicación del receptor de radio en el generador.

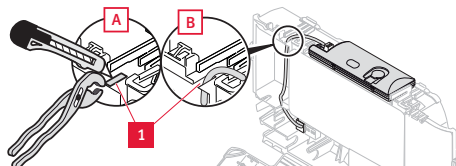
##### Receptor de radio a la caja eléctrica



Leyenda

- 1 Caja eléctrica
- 2 Receptor de radio

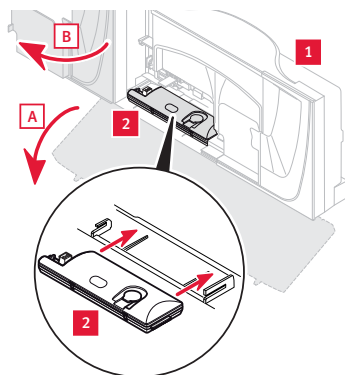
El paso del cable EBUS se facilita suprimiendo la parte precortada.



Leyenda

- 1 Parte precortada de la cabina eléctrica

##### Receptor de radio en la caja eléctrica

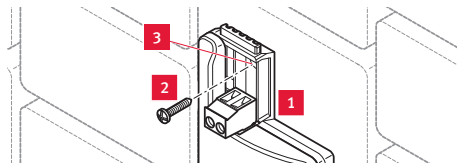


Leyenda

- 1 Caja eléctrica
- 2 Receptor de radio

La instalación está fuera del generador si la caja eléctrica del generador no tiene una ubicación para el receptor de radio.

##### Receptor de radio fuera del generador



Leyenda

- 1 Receptor de radio
- 2 Tornillo de fijación
- 3 Orificios de fijación

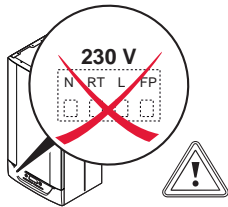
## 4.4 Instalación eléctrica



**Peligro**  
¡Peligro mortal por electrocución en caso de conexiones eléctricas no realizadas de acuerdo a lo establecido!  
Las conexiones eléctricas se deben realizar siguiendo las pautas establecidas, bajo pena de alterar la seguridad del funcionamiento del aparato y de ocasionar lesiones y daños materiales.

- No está capacitado para realizar la instalación eléctrica salvo que usted sea un instalador debidamente formado y cualificado para dicho trabajo.
- Debe cumplir las directivas, normas y legislación en vigor, recogidas en el cuadro
- Conectar el aparato a tierra.

- No conecte el termostato ambiente en una regleta de 230 V.

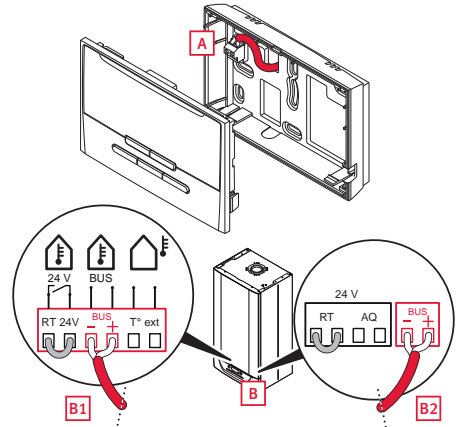


- No retire el puente de la regleta (RT 24V) de conexión del termostato ambiente de la tarjeta principal del generador.
- Utilice un cable de conexión conforme a las especificaciones técnicas (véase el capítulo de datos técnicos).

La ubicación del terminal de EBUS depende del sistema de calefacción. Siempre es identificada por la inscripción «BUS».

## 4.5 Termostato ambiente por cable

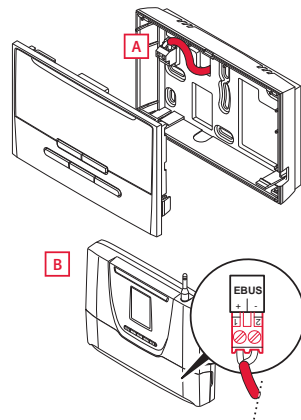
### Conectado a un generador



#### Legenda

- A Conexión en el termostato ambiente
- B Conexión en la regleta EBUS 24 V del generador (ejemplos B1, B2)

### Conectado en una cabina de gestión EXAMASTER

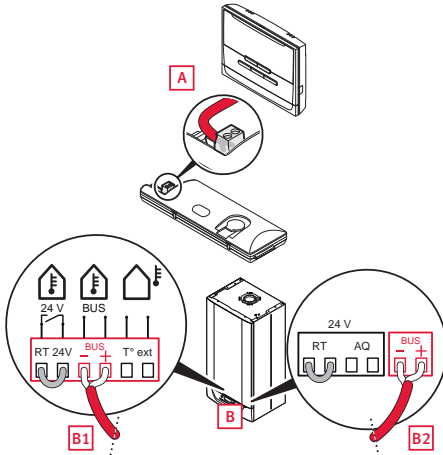


#### Legenda

- A Conexión en el termostato ambiente
- B Conexión en la regleta EBUS 24 V de la cabina de gestión

## 4.6 Termostato ambiente inalámbrico

### Conectado a un generador



#### Leyenda

- A Conexión en el termostato ambiente
- B Conexión en la regleta EBUS 24 V del generador (ejemplos B1, B2)

### Conectado en una cabina de gestión EXAMASTER

La función de receptor de radio está integrada en la cabina de gestión. No debe realizar ninguna conexión eléctrica en una instalación que incluya una cabina de gestión.

## 5 Puesta en funcionamiento

- Abra completamente todas las llaves termostáticas de los radiadores de las habitaciones en las que se encuentran instalados los termostatos ambiente.
- Ponga en funcionamiento el o los generadores y demás aparatos que componen la instalación (consulte los distintos manuales de instalación).
- Si la conexión es inalámbrica, retire la pestaña aislante ubicada en el compartimento de pilas del termostato ambiente.
- Siga las instrucciones del asistente de instalación.

El ayudante de instalación no aparece en la versión EXACONTROL E7R C con receptor de radio. El termostato del entorno aparece en la pantalla principal. Si fuera necesario, vaya a la guía de inicio rápido del equipo para cargar el idioma en la pantalla.

- Realice los ajustes y seleccione las opciones necesarias en función de la instalación.
- Termine la instalación en el menú profesional (véase el capítulo 6).
- Compruebe que los ajustes de fábrica son compatibles con la instalación (véase el capítulo 6.4).
- Compruebe la instalación mediante la aplicación de calefacción.

## 6 Menú profesional

El menú profesional se configura en función del aparato al que se asocia y del modo de conexión.

### 6.1 Acceso al menú profesional

El menú de instalación permanece accesible tras la puesta en servicio.

- Pulse la tecla **menu** durante 7 segundos.
- Indique el código de acceso profesional.

### 6.2 Acceso (regreso) menú usuario

- Pulse la tecla **menu** durante 3 segundos para regresar a la pantalla principal del usuario.

### 6.3 Funciones avanzadas

#### *Curva de calefacción automática (si se conecta una sonda exterior)*

La función de curva de calefacción automática busca permanentemente el valor más adaptado, permitiendo garantizar el confort y la eficacia del sistema de calefacción. El valor óptimo se obtiene al cabo de unas 24 horas tras el arranque del sistema. Se recomienda la activación de la función. Si la función está desactivada, el ajuste de la curva de calefacción puede ser realizado manualmente por el instalador.

#### *Función termostato*

El sistema de calefacción adapta la temperatura del agua en el circuito de calefacción en función de :

- La temperatura ambiente.
- La temperatura exterior (si se conecta una sonda exterior).

Si la función está desactivada, el sistema de calefacción no tendrá en cuenta la temperatura ambiente. El sistema de calefacción utiliza exclusivamente la temperatura exterior (sonda exterior obligatoria).

#### *Anticipación*

El sistema de calefacción anticipa el primer cambio de consigna programado por la mañana. Esta función permite alcanzar con mayor rapidez la temperatura programada.

#### *Regulación modulante*

Esta función permite adaptar la temperatura del agua en el sistema de calefacción.

El sensor de temperatura mide la temperatura exterior y deriva los valores al termostato ambiente.

Si la temperatura exterior es baja, el termostato ambiente aumenta la temperatura de ida en la instalación de calefacción.

Si aumenta la temperatura exterior, el regulador reducirá la temperatura de ida de la caldera.

De esa forma reacciona el termostato ambiente a las oscilaciones de la temperatura exterior y regula (por medio de la temperatura de ida de la caldera) de forma constante la temperatura ambiente para obtener la temperatura de consigna que se han ajustado.

### *Recirculación*

Esta función necesita la instalación de una tarjeta opcional en la caldera. La instalación de una bomba de recirculación permite reducir el tiempo de espera para obtener agua caliente de baño en los puntos de extracción. Las franjas de funcionamiento se programan en el menú profesional. La programación de un día empieza a las 00:00 con un máximo de 7 franjas en 24 horas.


### *Índice de rendimiento*

El indicador de rendimiento se calcula a partir de la eficacia de todos los generadores durante las últimas 24 horas. El cursor se desplaza por una escala graduada.

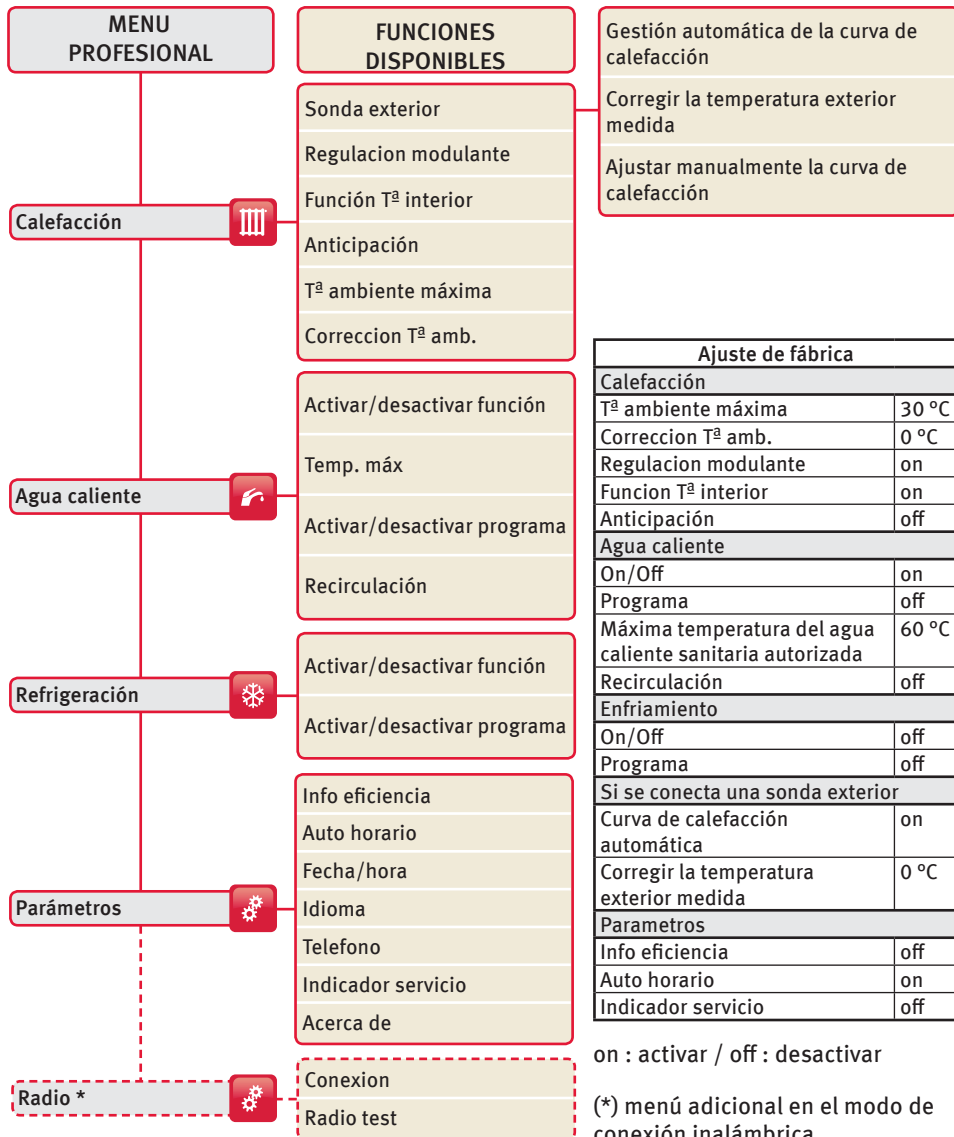
### *Aviso de mantenimiento*

Esta función permite realizar un recordatorio al usuario. El usuario debe planificar el mantenimiento de su instalación.

La fecha deberá indicarse en el menú profesional durante la instalación y en cada mantenimiento.

El pictograma «» aparecerá en la pantalla del termostato ambiente, 30 días antes de la fecha indicada en el menú profesional.

## 6.4 Arborescencia





### 6.4.1 Resumen de los menús y funciones disponibles

El termostato ambiente puede ser principal o secundario:

#### Principal

El termostato ambiente “principal” de la instalación cuenta con todas las funciones disponibles.

#### Secundario

El termostato ambiente “secundario” está ubicado en otra habitación y cuenta con un número limitado de funciones.

Funciones (☺ = disponibles en función del aparato asociado y del nivel del termostato) (*) función transferida al equipo EXAMASTER (**) función activa de parámetro no modificable (***) función activa de parámetros no modificables si la instalación tiene una sonda exterior	El termostato ambiente está conectado a:			
	Generador		Cabina de gestión Examaster	
	El nivel del termostato ambiente es:			
	Principal (función termostato activada)	Principal (función termostato desactivada)	Principal	Secundario
<b>Calefacción</b>				
Curva de calefacción autom.	☺	--	-- (*)	--
Activar/desactivar Regulacion modulante	☺ (***)	-- (**)	-- (**)	--
Activar/desactivar Función termostato	☺	--	-- (*)	-- (*)
Anticipación	☺	--	-- (*)	--
Temp. ambiente máx.	☺	☺	☺	☺
Corrección Temp. ambiente	☺	--	☺	☺
<b>Agua caliente</b>				
Activar/desactivar función	☺	☺	☺	--
Activar/desactivar programa	☺	☺	☺	--
Temp. máx.	☺	☺	☺	--
Recirculación	☺	☺	-- (*)	--
<b>Enfriamiento</b>				
Activar/desactivar función	--	--	☺	☺
Activar/desactivar programa	--	--	☺	☺
<b>Opción</b>				
Info eficiencia	--	--	☺	☺
Auto horario	☺	☺	-- (*)	-- (*)
Fecha/hora	☺	☺	☺	☺
Idioma	☺	☺	☺	☺
Indicador servicio	☺	☺	-- (*)	-- (*)
Acerca de	☺	☺	☺	☺
<b>Radio</b>				
Reconocimiento	☺	☺	☺	☺
Prueba	☺	☺	☺	☺

## 7 Resolución de problemas

### 7.1 Diagnóstico de fallo

Antes de llamar al SAT Oficial SD realice las siguientes verificaciones :

- Compruebe los mensajes de error en la zona de muestra del termostato ambiente.

#### 7.1.1 Termostato ambiente por cable

En caso de desconexión del termostato ambiente con el generador, el sistema de calefacción utiliza sus propios ajustes de funcionamiento. Compruebe que dichos ajustes son compatibles con la instalación.

Advertencia	Procedimiento
No hay indicación en la pantalla del termostato ambiente.	Compruebe que no se haya registrado un corte de la alimentación eléctrica. Compruebe que: - El generador está correctamente conectado y bajo tensión.
La temperatura ambiente no alcanza la temperatura programada.	Compruebe que las llaves termostáticas de los radiadores de la habitación en donde se ha instalado el aparato están ajustadas al máximo.
La temperatura ambiente supera la temperatura programada.	Compruebe que: - la función de termostato está activada - El ajuste de la curva de calefacción de la sonda exterior está adaptado a la instalación. - El ajuste de la temperatura de salida de calefacción máx. está adaptado a la instalación.

Advertencia	Procedimiento
El asistente de instalación no se muestra durante la puesta en funcionamiento.	Reinicio del termostato ambiente. Consulte el Capítulo «Reinicio del termostato ambiente».

#### 7.1.2 Termostato ambiente inalámbrico

Los ajustes se graban en el termostato ambiente y en el receptor de radio.

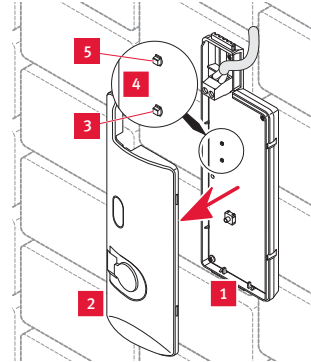
En caso de desconexión del receptor de radio con el generador, el sistema de calefacción utiliza sus propios ajustes de funcionamiento.

Compruebe que estos ajustes son compatibles con la instalación.

Advertencia	Procedimiento
No hay indicación en la pantalla del termostato ambiente.	Compruebe que la puesta en espera del termostato ambiente no se haya activado.
	Compruebe que no se haya registrado un corte de la alimentación eléctrica. Compruebe que: - El generador está correctamente conectado y bajo tensión. - Las pilas del termostato ambiente estén bien instaladas en su compartimento. - La polaridad de las pilas no esté invertida. - Las pilas no estén usadas. Si fuera el caso, cambiar por unas pilas nuevas.
La temperatura ambiente no alcanza la temperatura programada.	Compruebe que las llaves termostáticas de los radiadores de la habitación en donde se ha instalado el aparato están ajustadas al máximo.
La temperatura ambiente supera la temperatura programada.	Compruebe que: - la función de termostato está activada - El ajuste de la curva de calefacción de la sonda exterior está adaptado a la instalación. - El ajuste de la temperatura de salida de calefacción máx. está adaptado a la instalación.
El asistente de instalación no se muestra durante lapuesta en funcionamiento.	Reinicio del termostato ambiente. Consulte el Capítulo «Reinicio del termostato ambiente».

### 7.1.3 Receptor de radio

Las averías descritas en el presente apartado deberán ser reparadas por un profesional habilitado y de ser necesario, por el servicio posventa.



**Leyenda**

- 1 Receptor de radio
- 2 Tapa del receptor de radio
- 3 LED rojo
- 4 Circuito electrónico del receptor de radio
- 5 LED verde

En caso de anomalía :

- Retire la tapa del receptor de radio para visualizar los 2 LED.
- Compruebe el estado de los 2 LED (verde (5) y rojo (3) ubicados en la tarjeta electrónica (4) del receptor de radio.




Receptor de radio	Causa	Solución
LED verde apagado  LED rojo encendido	- Corte de corriente eléctrica. - Cable de conexionado EBUS defectuoso	<ul style="list-style-type: none"> <li>• Compruebe que no haya ningún corte de la red eléctrica, que el generador está conectado adecuadamente y bajo tensión.</li> <li>• Compruebe la conexión eléctrica entre el receptor de radio y el generador.</li> </ul>
LED rojo encendido	- Fallo del generador. - Defecto de transmisión de la señal radio. - Defecto de comunicación eBUS. - Receptor o emisor de radio defectuoso.	<ul style="list-style-type: none"> <li>• Compruebe que:                             <ul style="list-style-type: none"> <li>- El estado de funcionamiento del generador es correcto.</li> <li>- Las pilas del termostato ambiente estén bien instaladas en su compartimento.</li> <li>- La polaridad de las pilas no esté invertida.</li> <li>- Las pilas no estén usadas. Si fuera el caso, cambiar por unas pilas nuevas.</li> </ul> </li> <li>• Compruebe la conexión eléctrica entre el receptor de radio y el generador.</li> <li>• Compruebe la comunicación de radio entre el termostato y el receptor.</li> </ul>

## 7.2 Reinicio del termostato ambiente

Esta función permite reiniciar el termostato ambiente (ajuste de fábrica).

Esta manipulación permite relanzar el asistente de instalación.

La recuperación de los ajustes de fábrica es irreversible. Perderá toda la configuración personalizada del termostato ambiente.

- Pulse simultáneamente las teclas   durante 10 segundos.
- Confirme pulsando la tecla .

## 8 Reciclado y eliminación del embalaje y el aparato

- Entregue el embalaje de cartón en un punto de recogida para reciclaje de papel.
- Entregue los componentes de embalaje de plástico (láminas de plástico, material de relleno) en un punto de recogida para reciclaje de plásticos.

El aparato, los accesorios, las piezas de desgaste y los componentes averiados no se pueden desechar como basura doméstica.

- Asegúrese de que los aparatos usados, así como los accesorios, piezas de repuesto y componentes averiados son entregados en un punto de recogida específico.
- Tenga en cuenta la normativa aplicable.

## 9 Datos técnicos

Descripción	Unidad	EXACONTROL E7 C
Temperatura ambiente máx. autorizada en el lugar donde está instalado el aparato	°C	50
Diferencial estático	°C	± 0,3
Máxima temperatura del agua caliente sanitaria autorizada	°C	65
Tensión de alimentación EBUS	V	24
Sección de cables de conexionado eléctrico	mm <sup>2</sup>	2 x 0,75
Longitud máx. de los cables de conexionado eléctrico	m	300
Protección eléctrica		IP20
Nivel de contaminación		2
Dimensiones :		
Altura	mm	97
Largura	mm	146,5
Profundidad	mm	35

Descripción	Unidad	EXACONTROL E7R C
Temperatura ambiente máx. autorizada en el lugar donde está instalado el aparato	°C	50
Diferencial estático	°C	± 0,3
Máxima temperatura del agua caliente sanitaria autorizada	°C	65
Frecuencia de emisión / recepción	MHz	868
Protección eléctrica		IP20
Nivel de contaminación		2
Intervalo de emisión/ recepción con la sonda exterior	min	15
Intervalo de emisión/ recepción con la cabina de gestión	min	10
Distancia máx. en campo libre (*)	m	100
Alcance promedio en la vivienda (*)	m	25
Dimensiones del termostato:		
Altura	mm	115
Largura	mm	146,5
Profundidad	mm	41
Receptor de radio		
Tensión de alimentación EBUS	V	24
Sección de cables de conexionado eléctrico	mm <sup>2</sup>	2 x 0,75
Longitud máx. de los cables de conexionado eléctrico	m	300
Dimensiones del receptor de radio:		
Altura	mm	20
Largura	mm	171
Profundidad	mm	58
(*) Variable en función de las condiciones de instalación y del ambiente electromagnético		

# INSTRUCCIONES DE INSTALACIÓN

Descripción	Unidad	EXACONTROL E7R C / SH
Temperatura ambiente máx. autorizada en el lugar donde está instalado el aparato	°C	50
Diferencial estático	°C	± 0,3
Máxima temperatura del agua caliente sanitaria autorizada	°C	65
Frecuencia de emisión / recepción	MHz	868
Protección eléctrica		IP20
Nivel de contaminación		2
Intervalo de emisión/recepción con la cabina de gestión	min	10
Distancia máx. en campo libre (*)	m	100
Alcance promedio en la vivienda (*)	m	25
Sensor de humedad		
Zona de trabajo (humedad y temperatura) :		
Humedad relativa (HR)	%	0 a 100
Temperatura	°C	0 a 80
Precisión a 30 °C :		
10 a 30 % HR		± 5 %
30 a 80 % HR		± 3 %
80 a 100 % HR		± 5 %
Dimensiones del termostato:		
Altura	mm	115
Largura	mm	146,5
Profundidad	mm	41
(*) Variable en función de las condiciones de instalación y del ambiente electromagnético		





2703537 REVO

A reserva de modificaciones técnicas

## Proveedor

### SAUNIER DUVAL DICOSA, S.A.U.

Polígono Industrial Ugaldeguren III.  
Parcela 22  
48170 Zamudio (Vizcaya)

[www.saunierduval.es](http://www.saunierduval.es)

Atención al Cliente: 902 45 55 65  
Servicio Técnico Oficial: 902 12 22 02

## Fabricante

### SAUNIER DUVAL

17, rue de la Petite Baratte  
44315 Nantes Cedex



**Saunier Duval**  
Siempre a tu lado

0020166991\_00 - 01 / 13